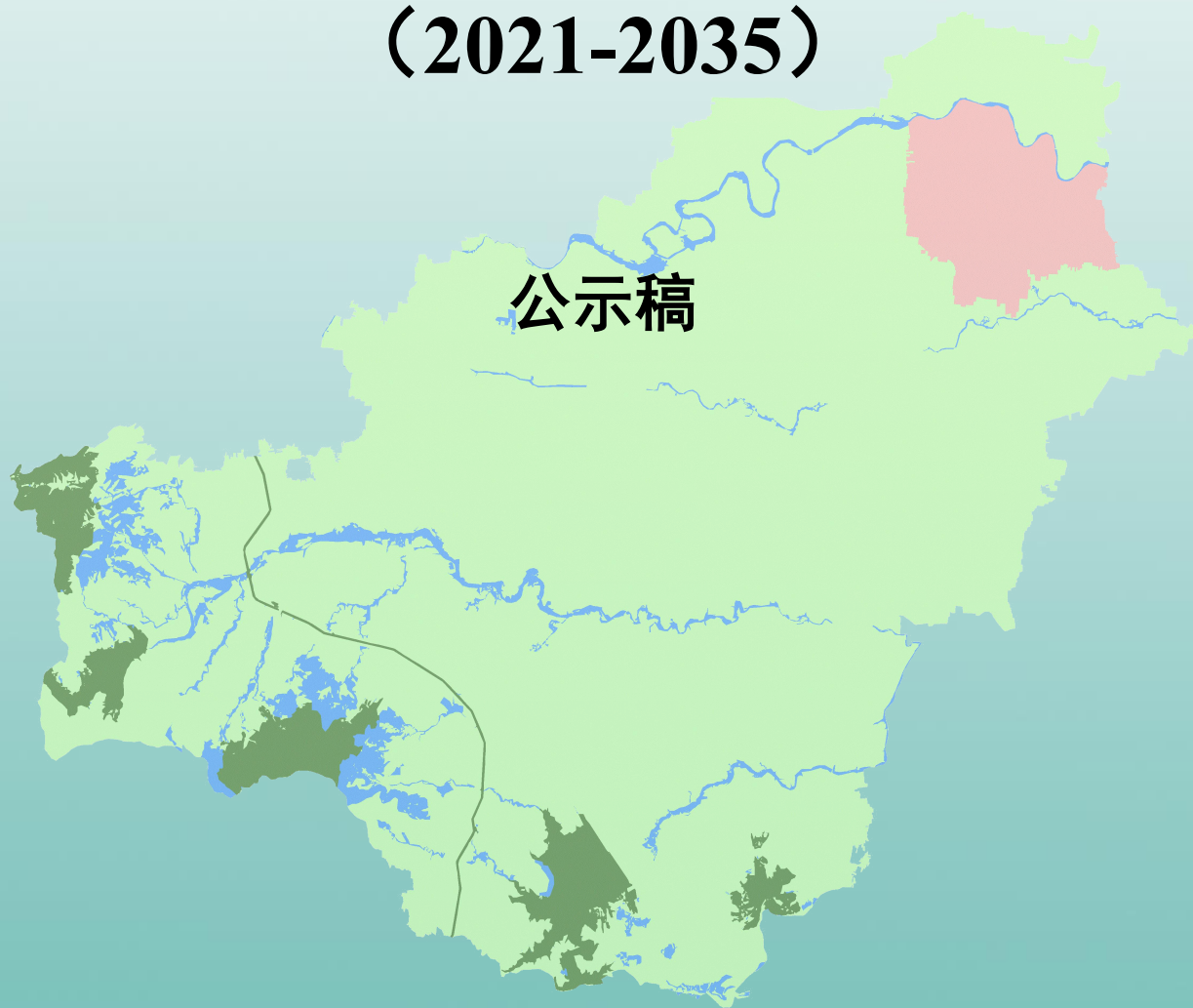


叶县邓李乡国土空间总体规划 (2021-2035)



2025年9月

前言

为加快推进国土空间规划体系建设，贯彻《中共中央国务院关于建立国土空间规划体系并监督实施的若干意见》(中发〔2019〕18号)、《中共河南省委河南省人民政府关于建立国土空间规划体系并监督实施的实施意见》(豫发〔2020〕6号)、《河南省自然资源厅办公室关于加快推进乡镇国土空间规划编制工作的通知》(豫自然资办发〔2021〕35号)等文件精神，邓李乡人民政府组织编制了《叶县邓李乡国土空间总体规划（2021-2035年）》（以下简称《规划》）。

《规划》是《叶县国土空间总体规划(2021-2035年)》的细化落实，是对乡镇国土空间保护、开发、利用做出具体安排，是编制村庄规划等详细规划和开展国土空间开发保护、实行空间用途管制、进行各项建设等活动的依据。

现对《规划》进行公示，公示期限为2025年09月至2025年10月，为期30天。

公示期间公众可邮寄书面意见建议至叶县自然资源局，信封需注明“叶县邓李乡国土空间总体规划意见及建议”或将“意见及建议”以电子邮件形式发送至邮箱yxgtkjgh@126.com.

目 录 contents

PART 01、规划总则

PART 02、发展定位与目标

PART 03、国土空间开发保护格局

PART 04、支撑保障体系建设

PART 05、乡政府驻地空间规划

PART 06、规划传导与实施保障

第一部分 规划总则

一、规划目的

为了落实上级规划确定的控制指标和管控要求，划定土地用途分区并确定地块用途，制定管制规则，细化落实生态和耕地保护要求，推进土地综合整治，统筹安排乡镇各项基础设施和公共服务设施用地，使邓李乡全域空间形成生产空间集约高效、生活空间宜居适度、生态空间山清水秀，安全和谐、富有竞争力和可持续发展的国土空间格局，按照《河南省乡镇国土空间总体规划编制导则（修订）》编制要求，特编制本规划。

二、指导思想

以习近平新时代中国特色社会主义思想为指导，深入贯彻习近平总书记视察河南重要讲话精神，统筹推进“五位一体”总体布局，协调推进“四个全面”战略布局，坚持新发展理念，按照高质量发展要求，做好国土空间规划顶层设计，提升国土空间开发保护质量和效率，提高国土空间治理能力和水平，为邓李乡高质量发展规划落地实施提供空间保障。

三、规划期限

本次规划期限为2021年至2035年。

近期为2021—2025年；

远期为2026—2035年。

四、规划范围和层次

规划范围为邓李乡行政辖区，分为乡域和乡镇政府驻地两个层次。

乡域：包括大魏庄村、邓李村、丁杨村、东徐庄村、董平村、杜谢村、杜杨村、构树王村、郝庄村、何马村、后邓村、后炉村、后彭村、军张村、康营村、銮场李村、吕庄村、马湾村、庙李村、庙王村、泥车村、碾张村、尚闫村、孙寨村、湾李村、魏王村、辛庄村、许庄村、张高村、璋环寺村、中彭村、庄头村共32个行政村，总面积6603.47公顷。

乡政府驻地：包括邓李村、后邓村的现状集中连片建成区，紧邻建成区的城镇开发边界划定区域，以及规划期内因集镇建设和发展需要必须实行规划控制的区域。规划范围东至邓李乡初级中学，南至邓李村以南，西至化工园区供电营业厅，北至邓李乡供水站，总面积123.55公顷。

第二部分 发展定位和目标

一、发展定位

根据县总体规划对邓李乡的规划指引，结合邓李乡自身的资源禀赋和优势，以创新、协调、绿色、开放、共享为发展理念，按照“**保粮食、兴产业、促发展**”的发展思路，确定邓李乡发展定位为：

叶县一般乡镇；

县域东北部重要农产品主产区；

以农副产品加工、特色农业种植为主的农贸型乡镇。

二、发展目标

按照“产业兴旺、生态宜居、乡风文明、治理有效、生活富裕”总体要求，从生态环境治理、乡村产业振兴、人居环境改善等方面入手，将邓李乡着力打造为：

生态美、产业强、百姓富的宜居宜业和美小镇。

□ 到2025年，永久基本农田保护红线得到严格落实，传统历史文化得到保护、传承和弘扬，产业结构不断优化升级，公共服务全面提升，市政设施基本完备，人居环境有效改善，土地用途管制制度得到严格执行，**国土空间开发保护新格局初步形成，宜居宜业和美小镇建设初见成效。**

□ 到2035年，国土空间治理体系和治理能力大幅提升；生态保护修复进一步加强，生态体系更加稳定；城镇化、新型工业化、农业现代化及信息化空间保障能力不断增强，资源节约集约利用效率显著提升，空间结构优化与品质大幅提升，基本形成生产空间集约高效、生活空间宜居适度、生态空间山清水秀的国土空间格局；基本建成安全和谐、富有竞争力和彰显人文特色魅力的宜居宜业和美小镇。

第二部分 发展定位和目标

三、规划指标体系

序号	指标项(单位)	指标属性	指标层级	基期年	2025年目标值	2035年目标值
空间底线						
1	耕地保有量(公顷)	有条件约束性	全域	4789.97	≥4789.97	≥4789.97
2	永久基本农田保护面积(公顷)	有条件约束性	全域	4632.57	≥4632.57	≥4632.57
3	生态保护红线面积(公顷)	有条件约束性	全域	—	—	—
4	城镇开发边界规模(公顷)	有条件约束性	全域	3.44	≤3.44	≤3.44
5	村庄建设边界规模(公顷)	有条件约束性	全域	840.31	≤840.31	≤840.31
6	自然保护地面积占国土面积比例(%)	预期性	全域	—	—	—
空间结构与效率						
7	常住人口数量(万人)	预期性	全域	3.30	≤3.23	≤3.05
			城镇开发边界范围	—	≤0.03	≤0.04
8	常住人口城镇化率(%)	预期性	全域	8.16	≥8.45	≥9.39
9	人均城镇建设用地面积(平方米)	预期性	全域	—	≤110	≤106
			城镇开发边界范围	—	≤105	≤100
10	人均应急避难场所面积(平方米)	预期性	城镇开发边界范围	—	≥2.0	≥3.0
空间品质						
11	公园绿地、广场步行5分钟覆盖率(%)	有条件约束性	城镇开发边界范围	—	≥80	95
12	人均体育用地面积(平方米)	预期性	城镇开发边界范围	—	≥0.2	≥0.3
13	人均公园绿地面积(平方米)	预期性	城镇开发边界范围	—	≥3.0	≥6.0
14	每千人口医疗卫生机构床位数(张)	预期性	全域	3.6	≥4.1	≥5.3
15	农村生活垃圾处理率(%)	预期性	全域	95	100	100
16	城镇污水处理率(%)	预期性	城镇开发边界范围	—	≥90	100
17	农村无害化卫生厕所普及率(%)	预期性	全域	95	100	100

第三部分 国土空间开发保护格局

一、重要控制线落实与划定

(1) 耕地和永久基本农田落实划定

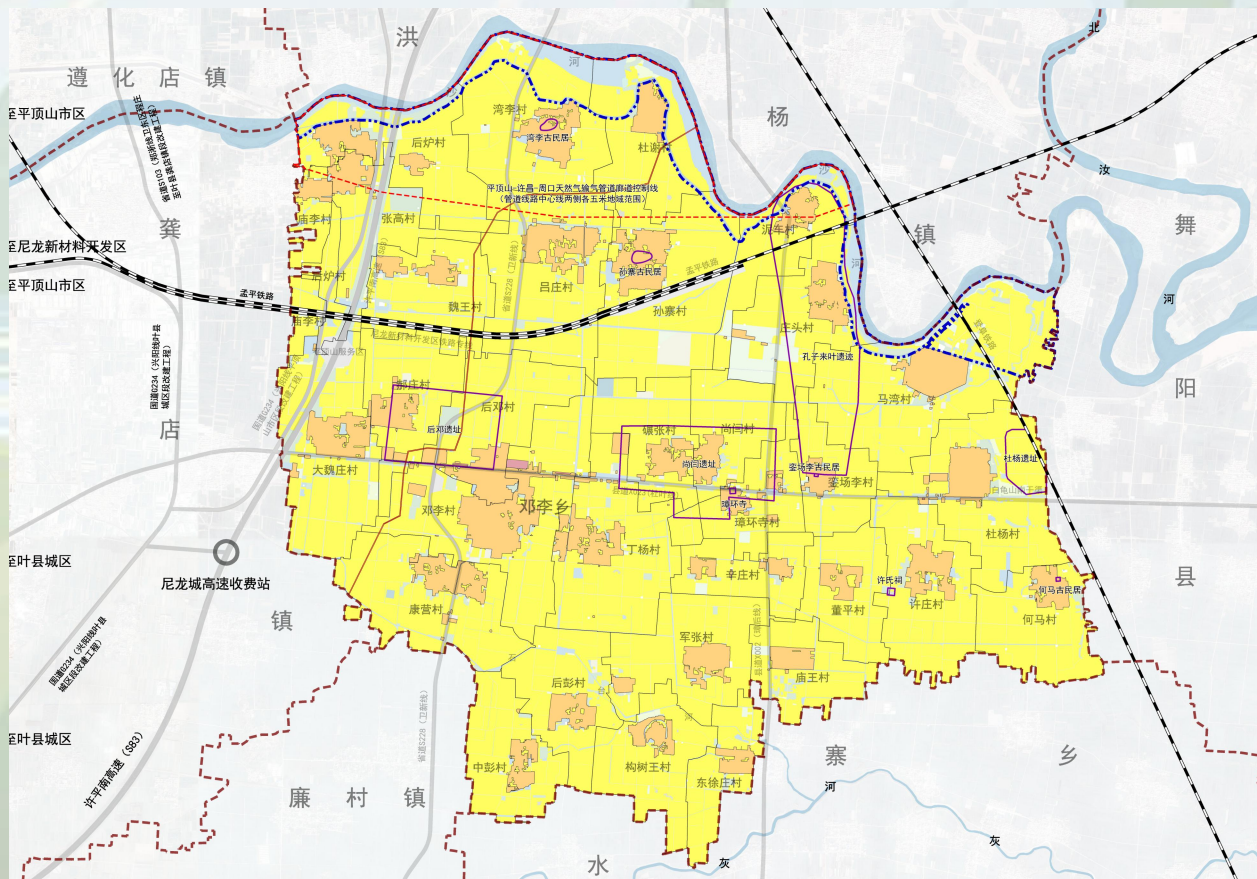
全面落实最严格的耕地保护制度，落实并细化县国土空间总体规划确定的邓李乡耕地和永久基本农田保护目标任务，确保耕地和永久基本农田保护目标任务足额带位置下达到地块，做到上图入库、建档立卡，守住耕地保护红线和粮食安全底线。

规划落实永久基本农田保护面积4632.57公顷。

规划落实县国土空间总体规划下达的邓李乡耕地保有量不低于4789.97公顷。

(2) 城镇开发边界落实划定

规划落实城镇开发边界面积3.44公顷，主要分布在集镇区内。



第三部分 国土空间开发保护格局

(3) 核准落实其他控制线

◆ 历史文化保护线

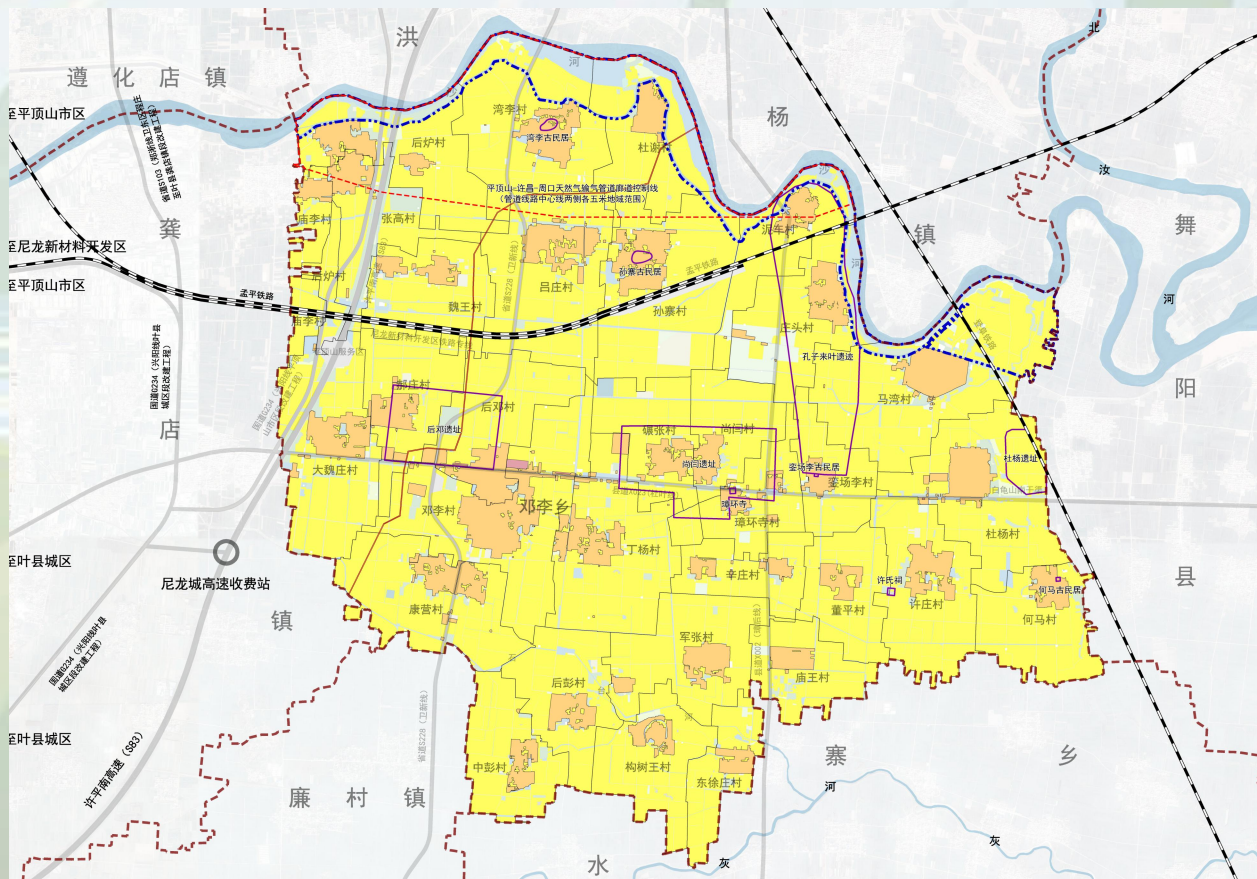
规划结合县国土空间总体规划划定的历史文化保护线，落实市级文物保护单位3处，分别为许氏祠堂、湾李古民居、孙寨古民居；县级文物保护单位1处，分别为璋环寺、孔子来叶遗址、尚阎遗址、杜杨遗址、后邓遗址。

◆ 洪涝风险控制线

规划落实县国土空间总体规划划定的洪涝风险控制线451.95公顷，主要位于乡域北部沙河沿线。

◆ 村庄建设边界划定

规划划定邓李乡村庄建设边界840.31公顷，预留机动指标规模为14.73公顷，暂不上落位，通过台账管理。



第三部分 国土空间开发保护格局

二、国土空间开发总体格局

按照人与自然和谐共生、发展与保护协同共生的要求，构建**“一核一带、两轴两区”**的国土空间开发保护新格局。

1. 生态保护格局

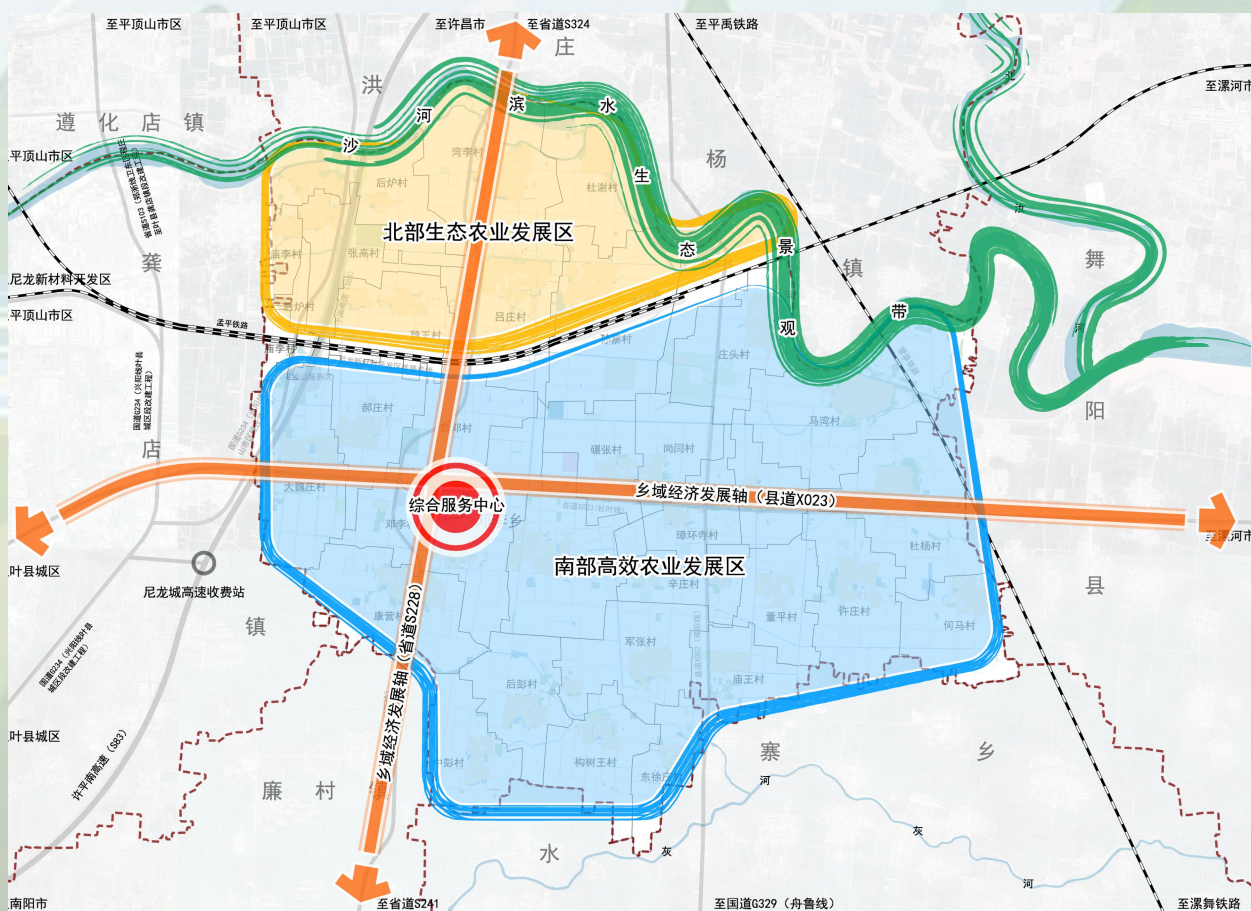
根据自然生态特征，按照生态完整、空间连续、功能提升的生态保护要求，构建**“两带、多廊、一园”**的生态保护格局。

2. 农业生产格局

邓李乡为叶县农产品主产区，按照这一主体功能定位，规划以现状产业为依托，构建**“一带两区多基地”**的农业生产格局。

3. 镇村发展格局

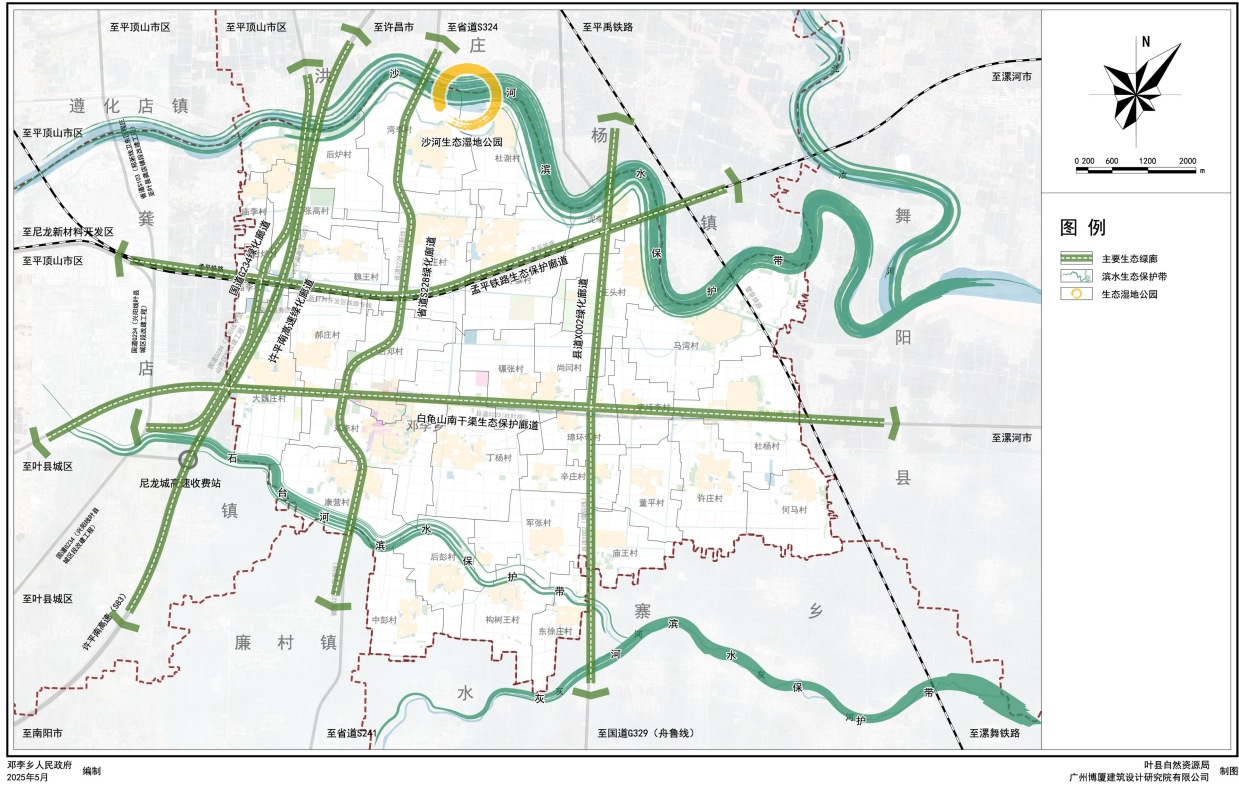
持续推进镇村一体化规划建设，强化集镇区辐射引领带动作用，构建**“以镇带村、村镇一体、融合发展”**的乡村发展格局。



第三部分 国土空间开发保护格局

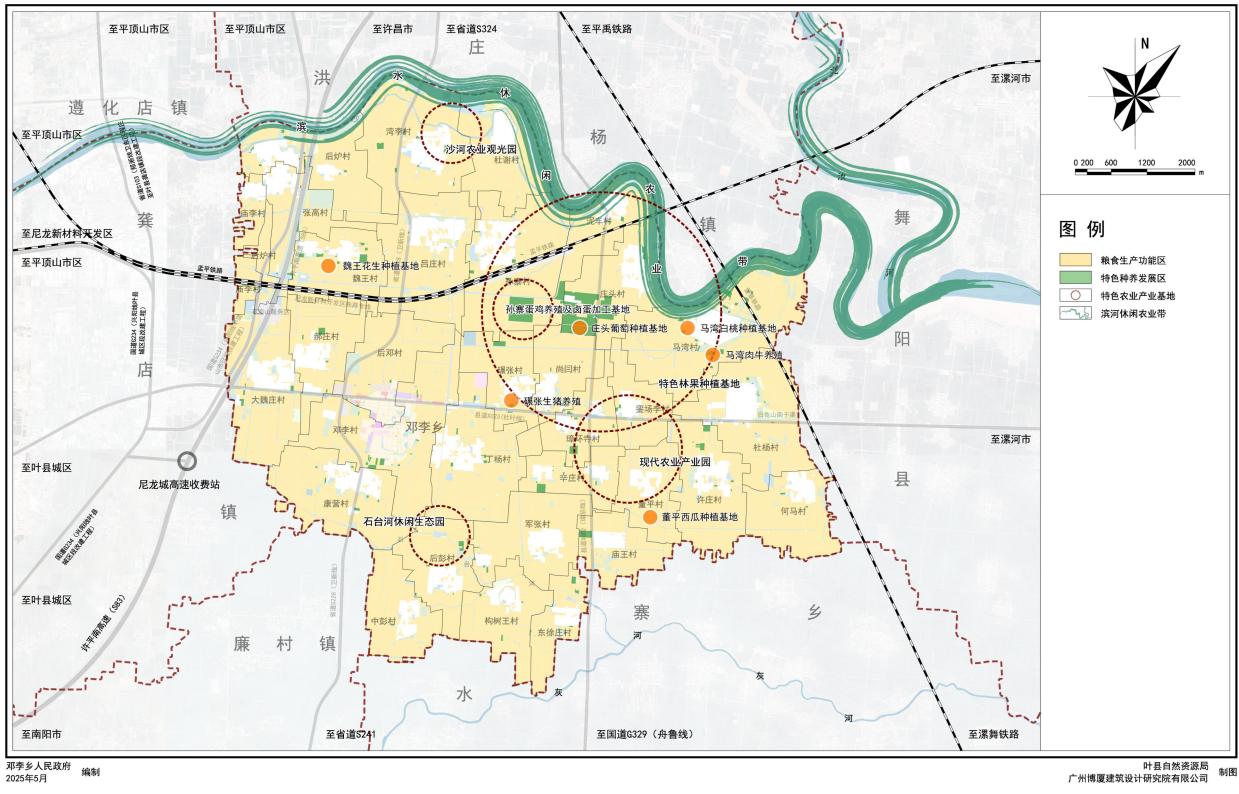
叶县邓李乡国土空间总体规划（2021—2035年）

图-P12 乡域生态系统保护规划图



叶县邓李乡国土空间总体规划（2021—2035年）

图-P13 乡域农业空间规划图



第三部分 国土空间开发保护格局

三、国土空间规划分区

1. 生态控制区划定

规划划定生态控制区129.50公顷，主要包括沙河水域、湿地等需要强化生态保育的区域。

2. 农田保护区划定

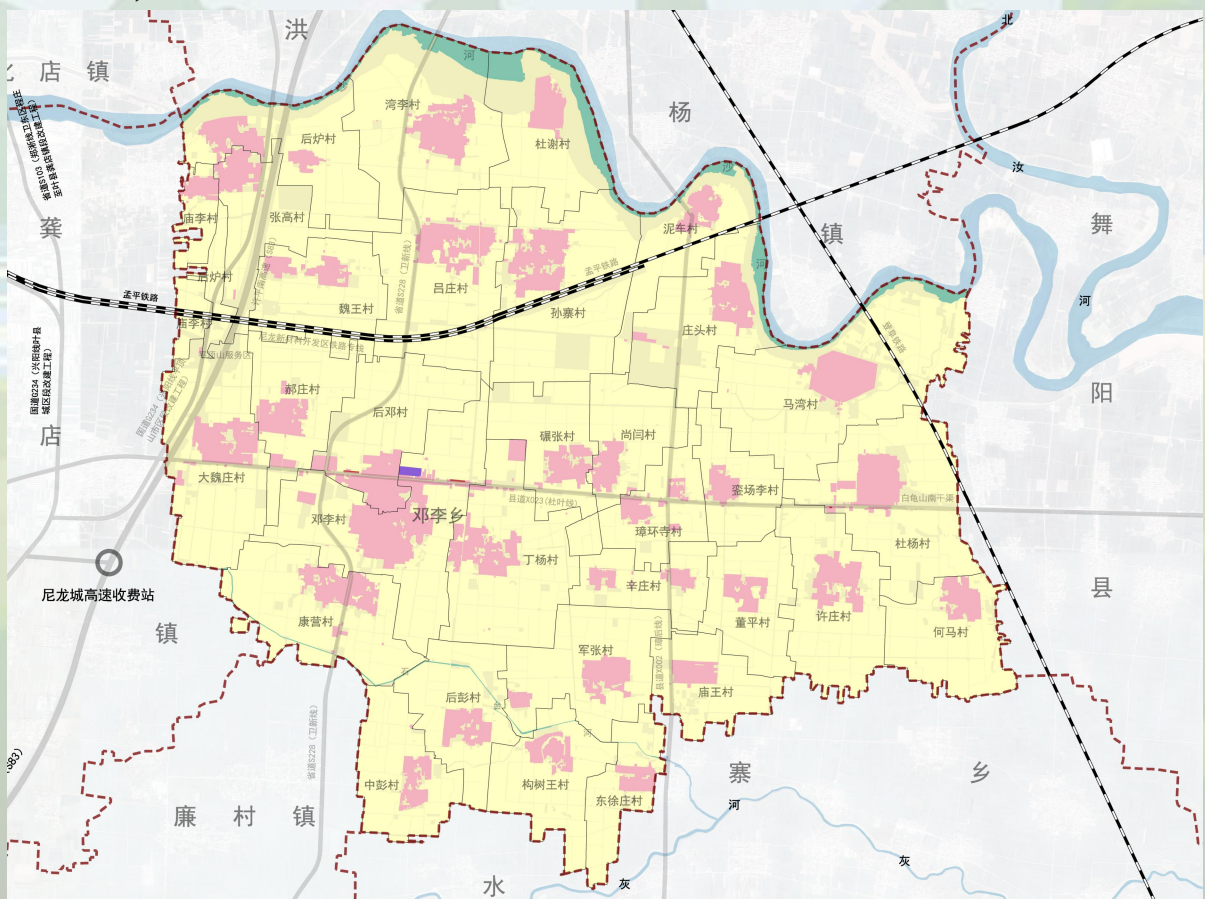
规划划定农田保护区4632.57公顷，主要为永久基本农田保护红线划定区域。

3. 乡村发展区划定

规划划定乡村发展区1837.97公顷，其中一般农业区997.66公顷、村庄建设区840.31公顷。

4. 城镇发展区划定

规划划定城镇发展区3.44公顷，其中商业商务区0.71公顷，物流仓储区2.73公顷。



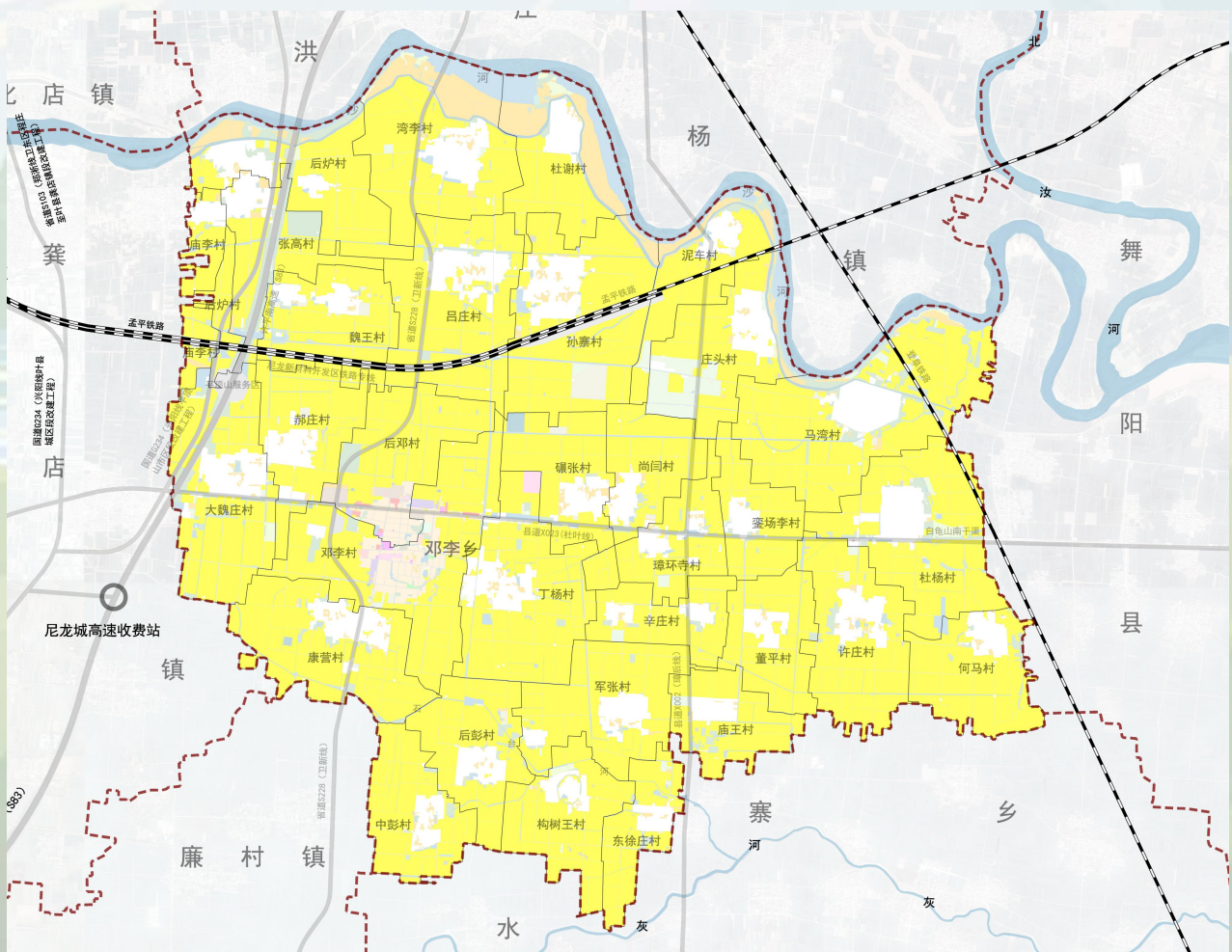
第三部分 国土空间开发保护格局

四、自然资源保护利用

1. 耕地和永久基本农田保护

对耕地实行特殊保护，严守耕地保护红线，严格控制耕地转为林地、草地、园地等其他农用地，并建立耕地保护补偿制度，具体办法和耕地保护补偿实施步骤按照国家和省相关规定执行。

永久基本农田不得转为林地、草地、园地等其他农用地及农业设施建设用地，按法定程序审批的除外。严禁占用永久基本农田发展林果业和挖塘养鱼；严禁占用永久基本农田种植苗木、草皮等用于绿化装饰以及其他破坏耕作层的植物；严禁占用永久基本农田挖湖造景、建设绿化带；严禁新增占用永久基本农田建设畜禽养殖设施、水产养殖设施和破坏耕作层的种植业设施。



第三部分 国土空间开发保护格局

四、自然资源保护利用

2. 林地资源保护与利用

开展造林绿化工程，推进老化退化农田防护林更新、农田防护林建设、村庄绿化美化、沟壑治理，加强幼龄林抚育、优化林分结构，对林地资源实行严格保护，确保林地保有量和森林覆盖率达到上级下达任务。

严格控制林地转为其他农用地。禁止毁林开垦、毁林挖塘等将林地转为其他农用地。从严审核审批建设项目使用林地。建设项目使用林地必须依法依规办理审核审批手续，并严格执行林地定额管理制度，不得超定额审核建设项目使用林地。

3. 水资源保护与利用

按照农业用水合理增长、工业和生活用水控制增长、生态用水适度增长的原则，合理调配水资源利用，保护地表水，压采地下水，优化生产、生活、生态用水结构和空间布局，加强用水管控。

强化水源涵养与保护，对全域水源涵养区进行保护，统筹考虑水土流失防治、面源污染控制和人居环境改善，开展小型水体自然修复工程，系统推进生态清洁小流域建设。落实最严格水资源管理制度，严守水资源开发利用控制、用水效率控制、水功能区限制纳污三条红线。

严格水域岸线等水生态空间管控，落实县级划定的河湖管理范围。落实规划岸线分区管理要求，强化岸线保护和节约集约利用。对水域实行分区开发、分段保护，通过防洪治理、水域综合整治等措施，加强乡域内河沟水系保护，提高水资源综合利用效率，推进水土流失综合治理，增强水土保持能力。

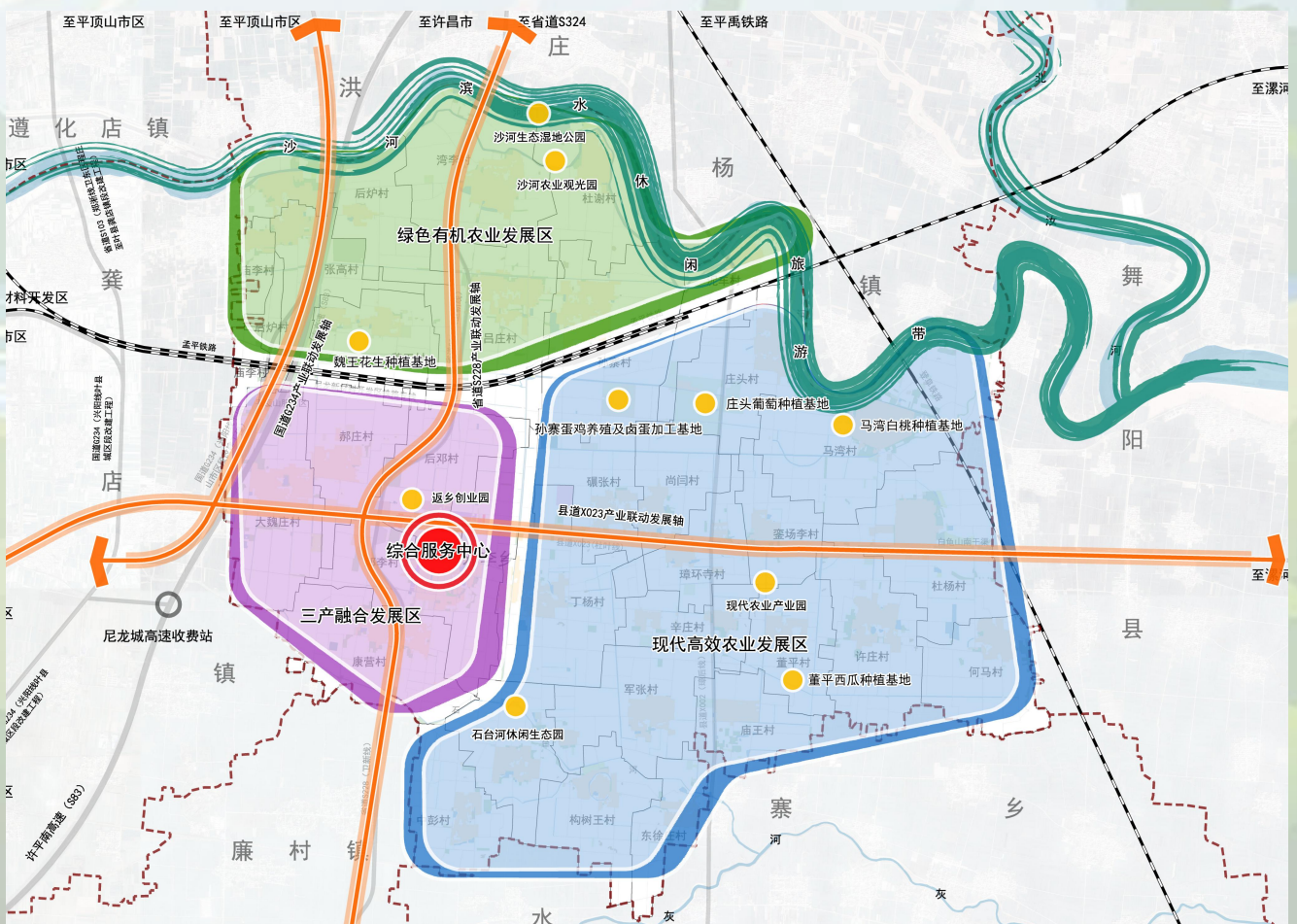
第三部分 国土空间开发保护格局

五、产业发展规划

规划结合邓李乡现状资源禀赋，以打造“产业强镇”为目标，提出“提升一产、壮大二产、培育三产”的产业发展路径，为乡镇产业发展提供指引。

统筹分析现状自然资源、历史文化资源、产业分布、交通组织等各类要素，结合国土空间总体发展格局，规划形成“一心一带、三轴三区多节点”的产业空间布局，构建一二三产业融合发展新格局。

结合邓李乡本地资源禀赋和产业发展需求，规划乡村产业用地总面积为38.89公顷，主要包括商业服务业用地、工业用地、物流仓储用地等，主要布局在集镇区和乡域内基础设施相对完善、交通便利、资源丰富的区域。用于农产品初加工、仓储保鲜冷链物流、乡村文旅设施、电商、一二三产业融合项目等产业用地需求。



第三部分 国土空间开发保护格局

六、村庄布局规划

1. 城郊融合类

分别为邓李村、后邓村、丁杨村共3个。

2. 集聚提升类村庄

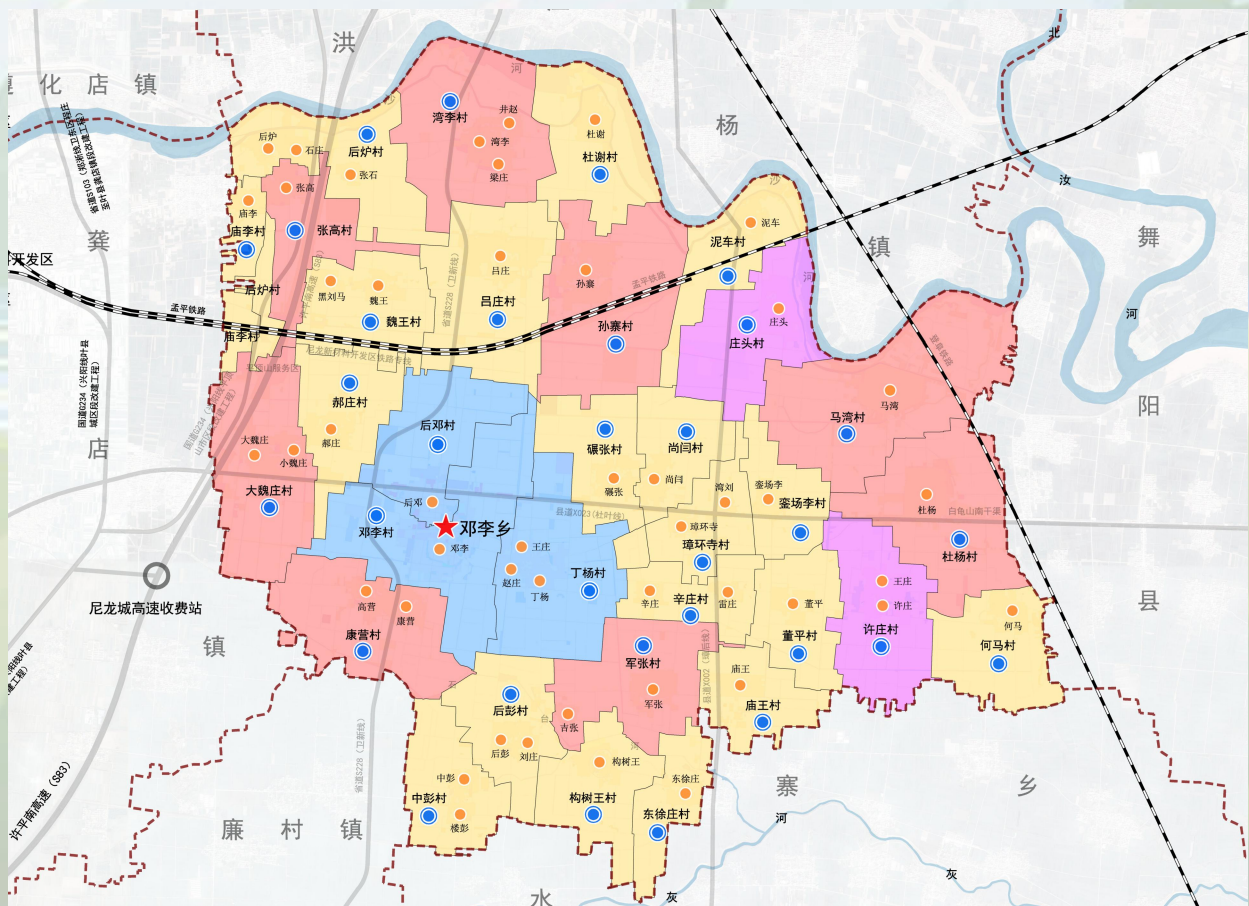
分别为张高村、湾李村、孙寨村、马湾村、杜杨村、军张村、康营村、大魏庄村共8个。

3. 整治改善类村庄

分别为庙李村、后炉村、魏王村、郝庄村、吕庄村、杜谢村、泥车村、碾张村、尚闫村、奎场李村、璋环寺村、辛庄村、董平村、庙王村、何马村、东许庄村、构树王村、后彭村、中彭村共19个。

4. 特色保护类村庄

分别为庄头村、许庄村共2个。



第四部分 支撑保障体系建设

一、道路交通规划

充分对接《叶县国土空间总体规划（2021-2035年）》中综合交通体系规划，落实县国土空间总体规划确定的重大交通廊道和交通基础设施的空间布局及控制要求，完善建设通畅便捷的干线公路网。

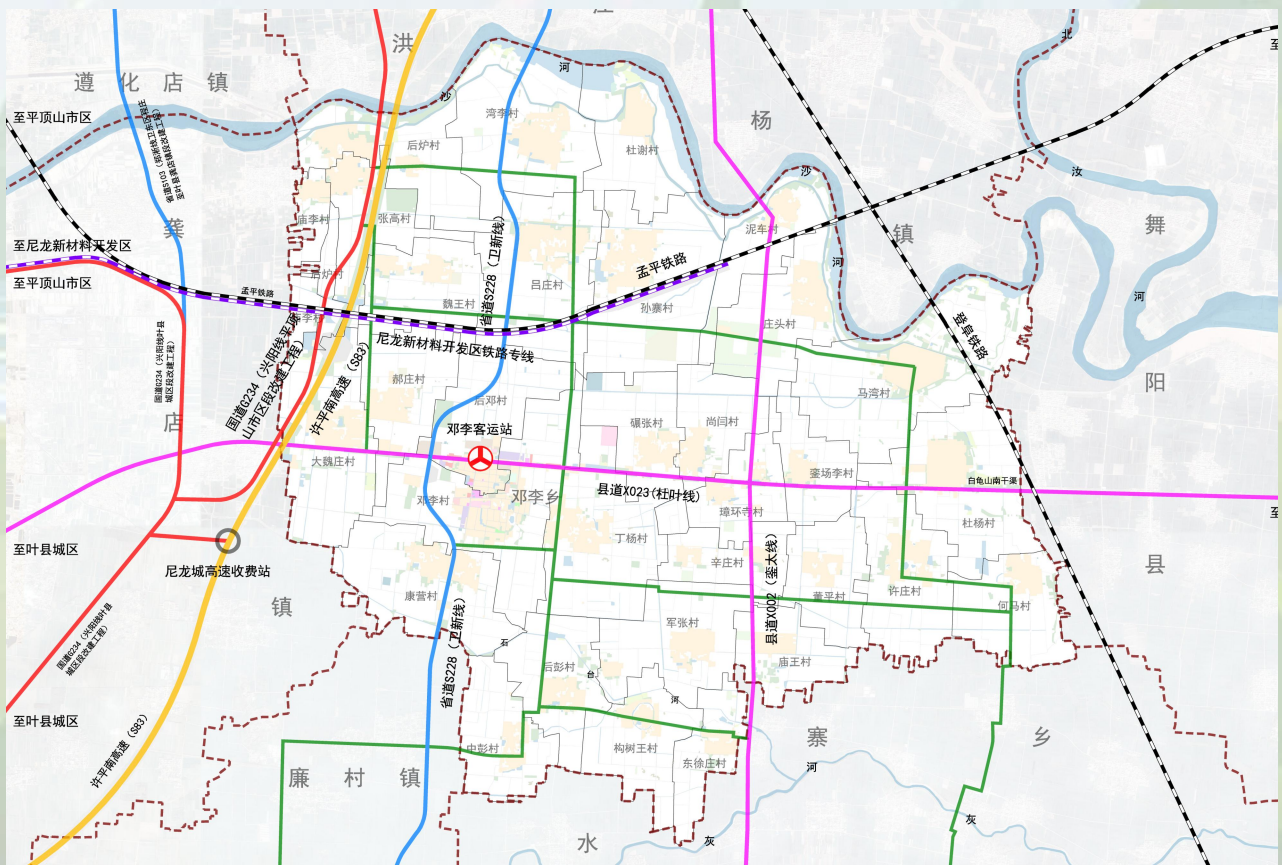
规划落实重大交通廊道和交通基础设施如下：

规划保留现状许平南高速、县道X023、县道X002，落实国道G234兴阳线平顶山市区段改建工程、省道S228卫新线叶县段改建工程等重大交通廊道和交通基础设施。

最终规划形成**“一横三纵”**的干线公路网系统：

“一横”：县道X023（杜叶线）；

“三纵”：国道G234（兴阳线平顶山市区段改建工程）、省道S228卫新线（叶县段改建工程）、县道X002（璋后线）。



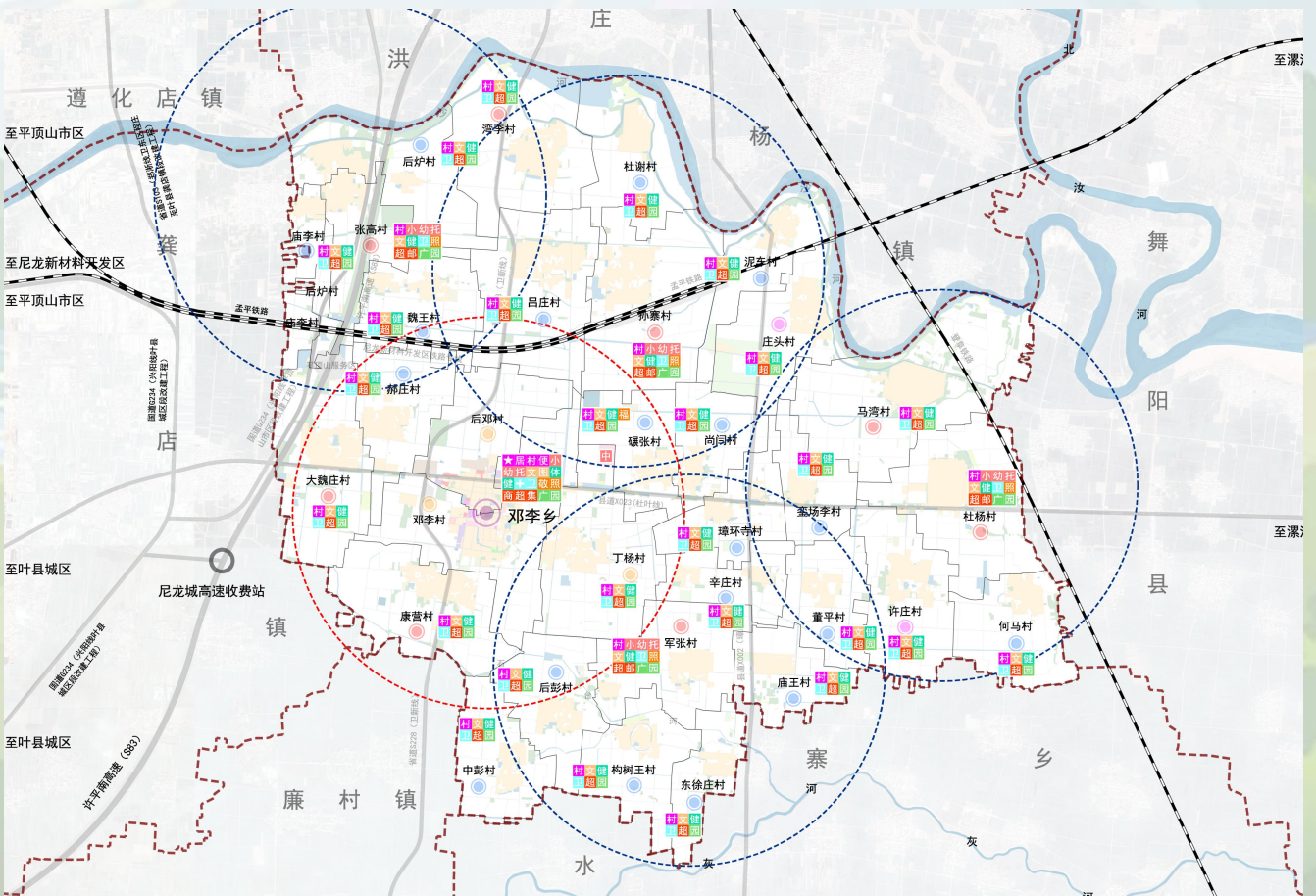
第四部分 支撑保障体系建设

二、公共服务设施规划

统筹考虑规划期末乡镇人口规模和发展需求，结合城乡生活圈构建，参照《社区生活圈规划技术指南》服务要素配置建议，完善公共服务设施配置，提升乡政府驻地的区域中心服务能力，分级分类配置公共管理、文体教育、医疗卫生、社会福利和商业服务等乡村公共服务设施，推进全域城乡基本公共服务均等化。

规划集镇区配置公共服务设施主要包括乡镇人民政府、便民服务中心、居委会、文化活动中心、文化大院、文化活动室、中学、小学、幼儿园、健身广场、卫生院、卫生室、敬老院、日间照料中心、电商综合服务中心、超市、集贸市场、快递收发点、广场、公园等。

根据村庄不同类型，对各类村庄分别进行公共服务设施配置。



第四部分 支撑保障体系建设

三、基础设施规划

(1) 供水工程规划

规划保留现状27处供水站，并根据实际供水需求进行升级改造，为本村及周边区域供水。

(2) 排水工程规划

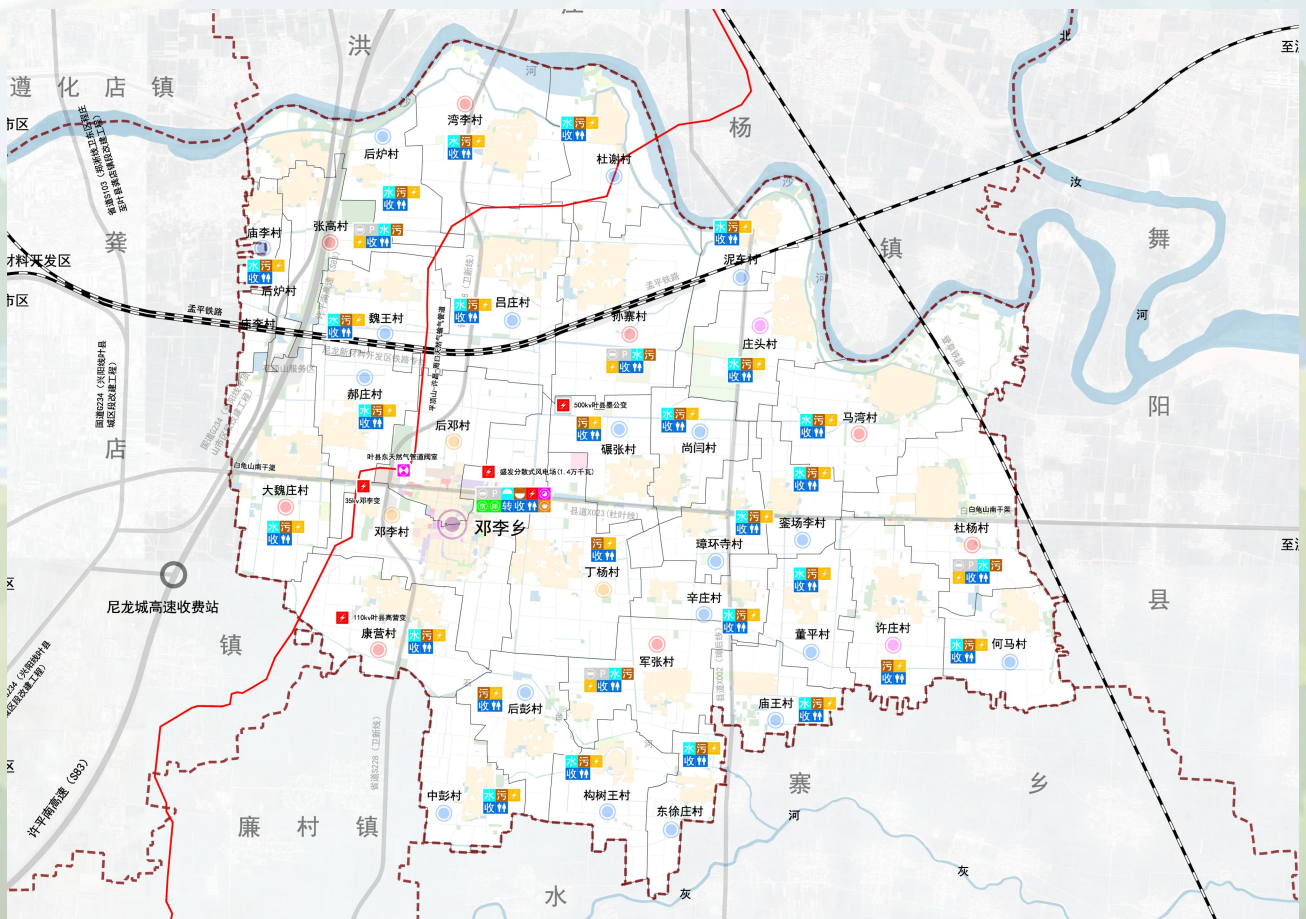
规划集镇区新建1处污水处理设施，乡域新建30处污水处理设施。

(3) 电力工程规划

规划保留现状35kv邓李变作为供电电源不变，根据用电量需求变化情况，可对变电站进行扩容升级改造。

(4) 环卫工程规划

规划在集镇区新建1处垃圾转运站，负责全乡垃圾转运。



第四部分 支撑保障体系建设

四、综合防灾减灾规划

(1) 防灾减灾规划

根据县国土空间总体规划和地质灾害风险调查结果，邓李乡为地质灾害不易发区，全域无明显的地质灾害类型。

(2) 防洪规划

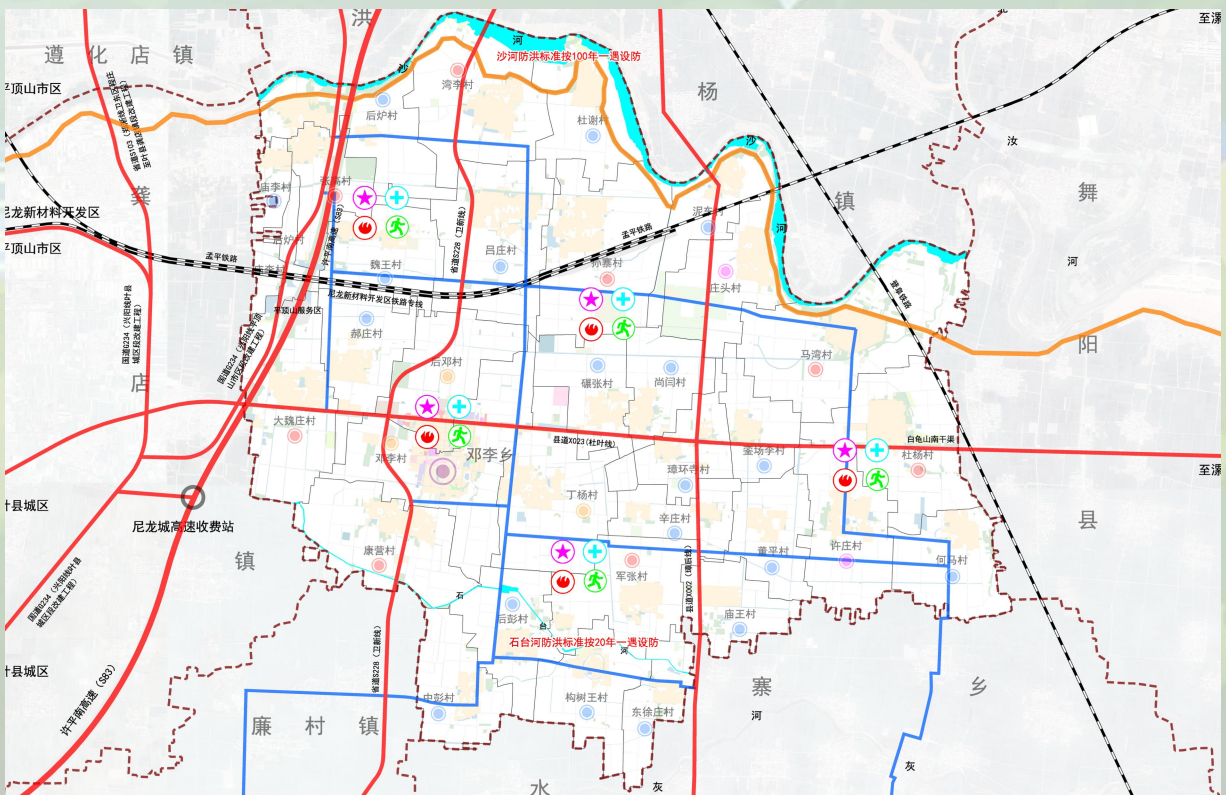
规划沙河主河道沿线按100年一遇的标准设防，其余河流按10年一遇的标准设防，集镇区按20年一遇的标准设防。

(3) 抗震工程规划

邓李乡新建、扩建、改建工程，应按照6度地震烈度标准设防，学校等重要设施及供水、供电、通信、医院等生命线工程提高1度设防，按7度地震烈度标准设防。

(4) 消防工程规划

根据县国土空间总体规划，在邓李乡集镇区设置乡镇专职消防队1处，主要负责辖区内所有消防任务。



第四部分 支撑保障体系建设

五、历史文化保护规划

1. 文物保护单位

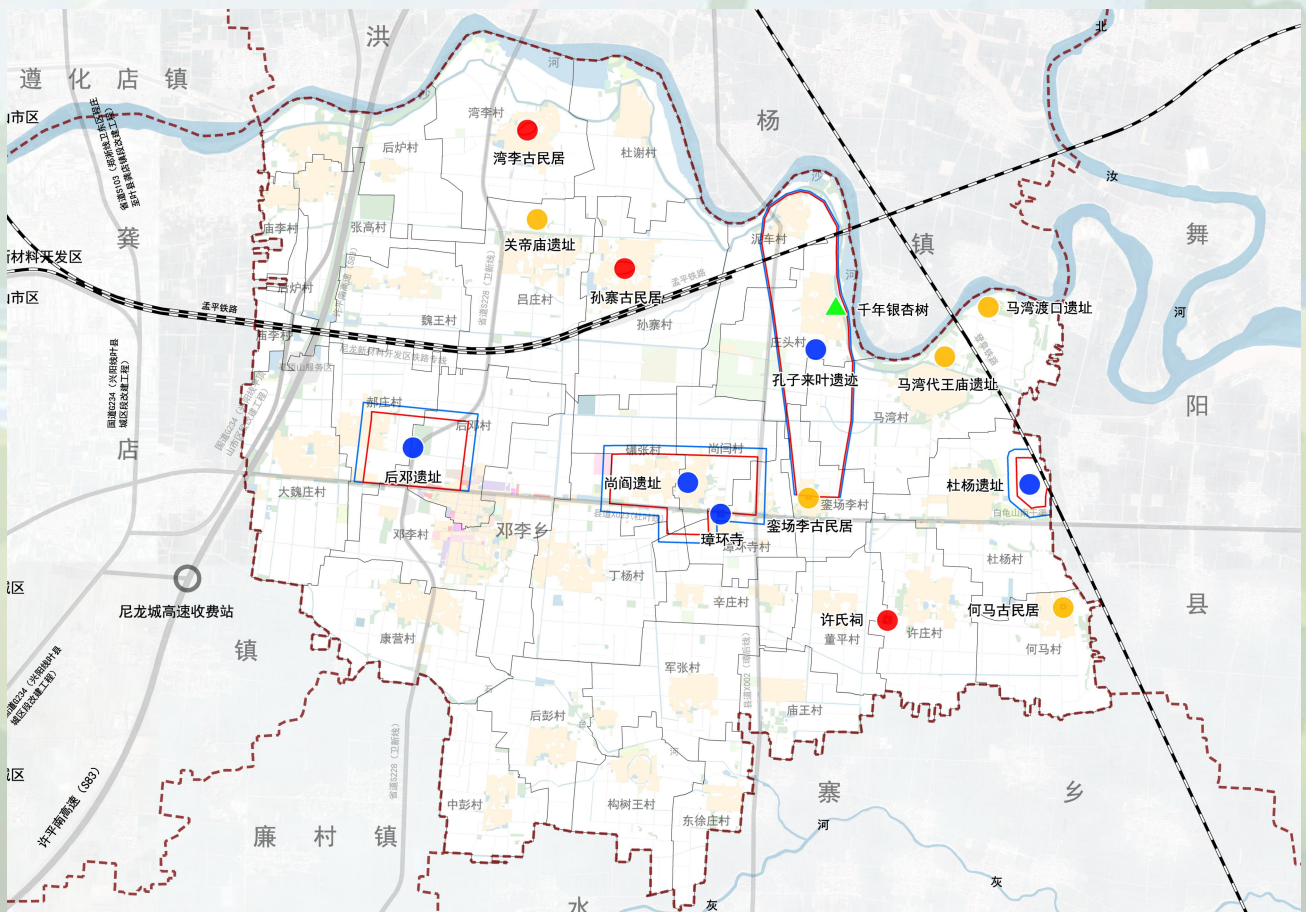
① 市级文物保护单位1处，分别为许氏祠堂、湾李古民居、孙寨古民居；

② 县级文物保护单位3处，分别为璋环寺、孔子来叶遗址、尚阎遗址、杜杨遗址、后邓遗址；

③ 尚未核定公布为文物保护单位的不可移动文物5处，分别为奎场李古民居、何马古民居、吕庄关帝庙遗址、马湾代王庙遗址、马湾渡口遗址。

2. 非物质文化遗产

邓李乡非物质文化遗产共计1项，为郝氏剪纸，级别为县级非物质文化遗产。



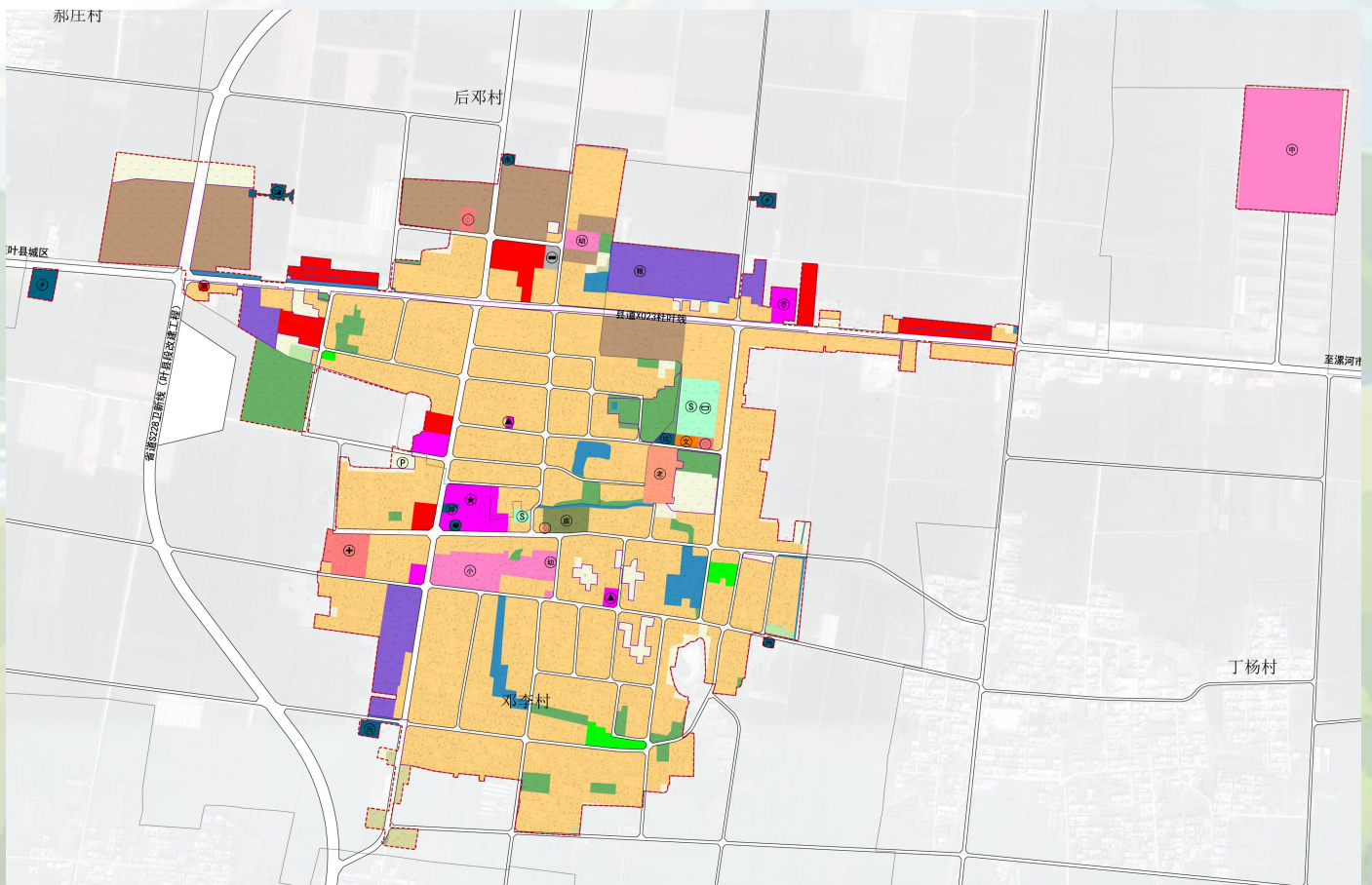
第五部分 乡政府驻地空间规划

一、乡政府驻地国土空间用地规划

按照“盘活存量、做优增量、提升质量”规划原则，以完善功能为目标，对集镇区国土空间进行优化调整，重点盘活闲置用地，提高闲置低效用地利用率；满足农村宅基地需求；完善公共服务设施及基础设施；增加商业、工业、物流仓储等产业用地，为产业发展提供土地保障。

规划结合集镇区现状问题，优化调整居住、工业、公共管理与公共服务设施、公用设施、交通运输、绿地与开敞空间等各类用地规模和布局，并明确建设用地总量。

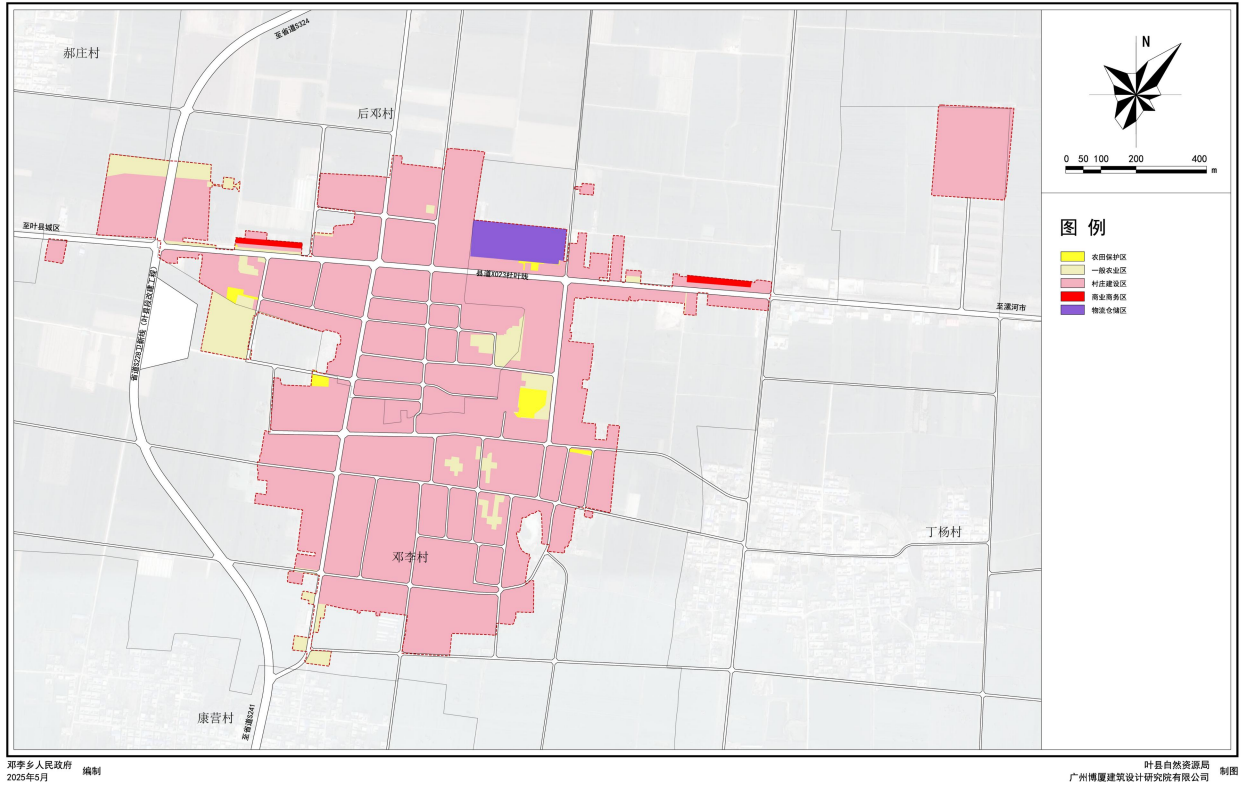
至规划期末，集镇区建设用地总面积为108.75公顷，比现状增加了15.81公顷。



第五部分 乡政府驻地空间规划

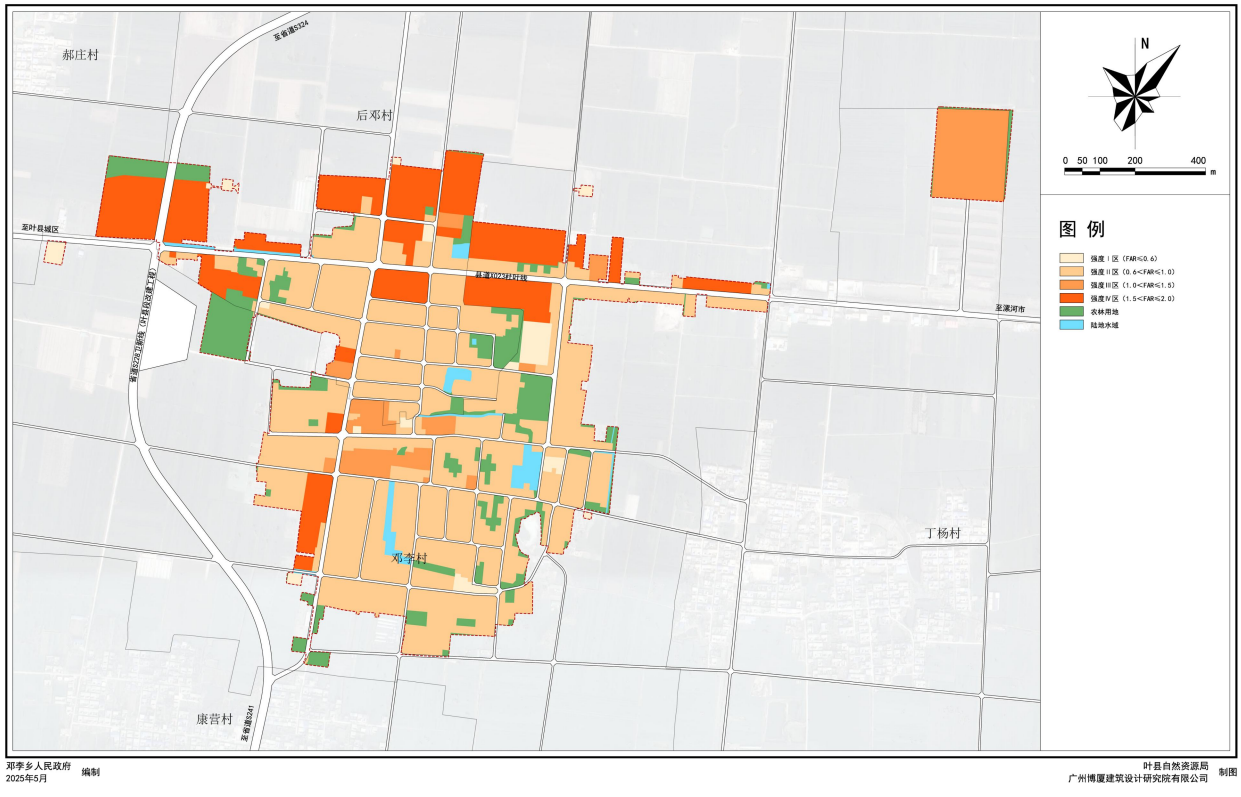
叶县邓李乡国土空间总体规划（2021—2035年）

图-P27 集镇区国土空间规划分区图



叶县邓李乡国土空间总体规划（2021—2035年）

图-P29 集镇区开发强度分区规划图



第五部分 乡政府驻地空间规划

二、乡政府驻地道路交通规划

规划集镇区干路形成“三横三纵”的路网框架系统，“三横”为县道X023（杜叶线）及两条横线主干路，“三纵”为省道S228（卫新线）及两条纵向主干路。

1. 汽车客运站规划

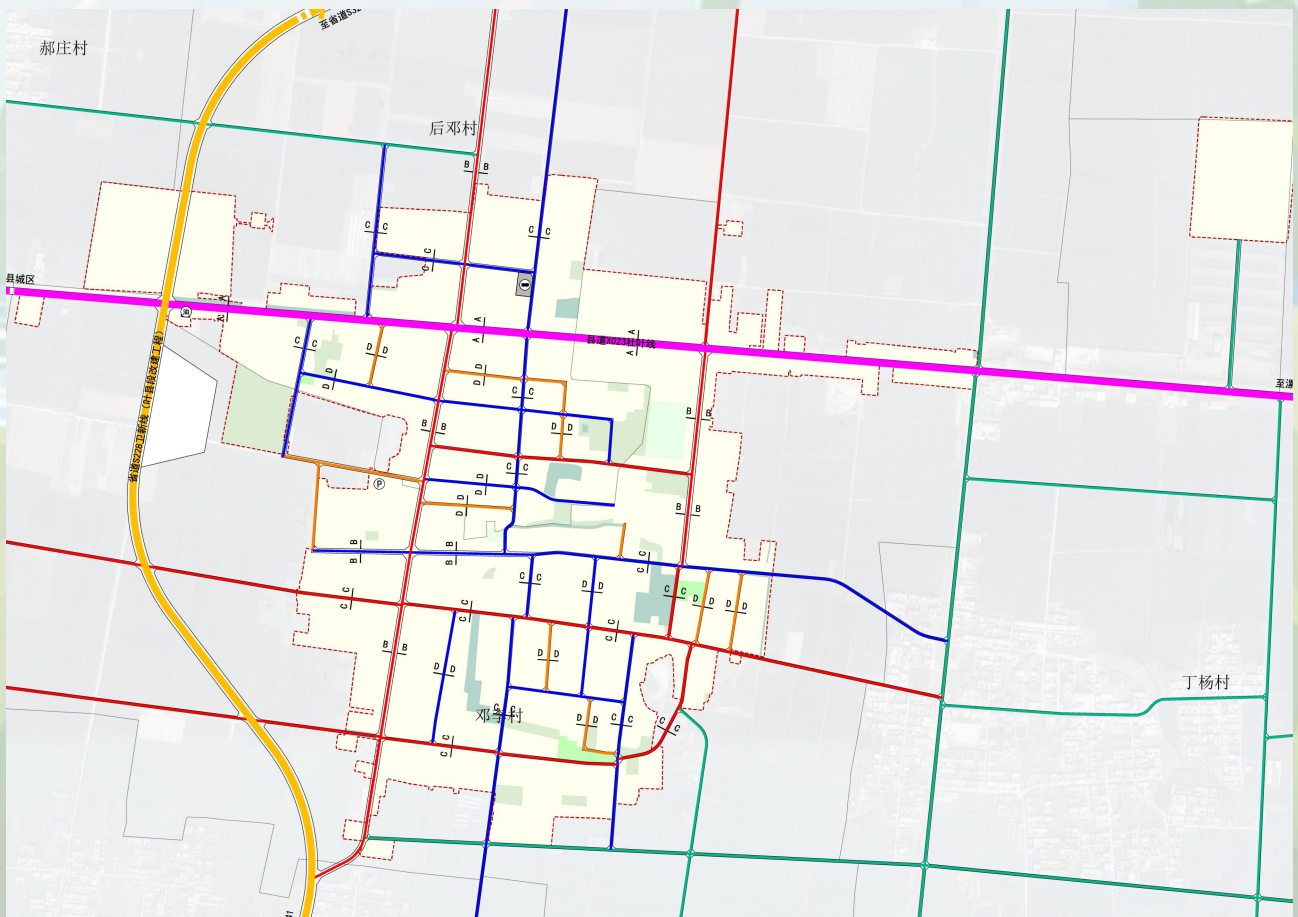
规划保留位于集镇区北部的现状汽车客运站，占地面积为0.15公顷。

2. 停车场规划

规划沿集镇区主要道路设置路内停车位，同时结合文化活动广场，配建2处社会停车场，停车场内布置及充电桩，占地面积约0.25公顷，以满足村民停车需求。

3. 加油加气站规划

规划保留现状加油站，总占地面积0.03公顷。



第六部分 规划传导与实施

一、详细规划编制指引

规划参考《河南省城镇开发边界内详细规划单元划分指南（试行）》（豫自然资办发〔2024〕20号），结合行政管理、自然地理、重要线性交通及市政基础设施等情况，按照有利于规划传导及便于实施的原则，将集镇区整体划分为1个详细规划编制单元。

规划通过表格明确详细规划的单元规模、功能定位、人口规模、公用基础设施及公共服务设施配套、防灾减灾设施配建、开发强度指引、风貌指引等方面要求。

城镇详细规划编制单元传导表

单元名称	邓李乡城镇详细规划编制单元
单元编码	DLCZXXGHBZDY-01
单元范围	与城镇开发边界范围保持一致
单元规模（公顷）	3.44
功能定位	以商贸服务、物流仓储为主导功能
建设用地规模（公顷）	3.44
公共服务设施	根据实际需配套求完善各类公共服务设施。
基础设施	根据实际需求完善各类基础设施。
防灾减灾设施配建要求	结合广场、公园等设置应急避难场地。
开发强度指引	交通场站用地、公用设施用地等区域按I级强度开发控制（容积率 ≤ 0.6 ）；配套公共服务设施等区域按II级强度开发控制（ $0.6 < \text{容积率} \leq 1.5$ ）；商业服务业用地、工业用地、物流仓储用地等区域按III级强度开发控制（ $1.5 < \text{容积率} \leq 2.0$ ）。
风貌指引	加强主要道路两侧建筑体量和密度、色彩及景观视廊的控制，统一建筑风格、色彩、广告标识，打造重要节点，推动重要公共活动空间建设，营造特色鲜明、生态宜居的城镇空间。

第六部分 规划传导与实施

二、村庄规划编制指引

规划以行政单位划分村庄编制单元，全乡共划分32个村庄规划编制单元，通过村庄编制单元将耕地保有量、三区三线、村庄建设边界等底线管控指标及公共服务设施、基础设施配置等进行分解传导。

规划指标分解表

行政村名称	耕地保有量 (公顷)	永久基本农田 保护面积(公 顷)	生态保护红 线面积(公 顷)	城镇开发 边界面积 (公顷)	村庄建设边界 面积(公顷)
大魏庄村	182.83	176.17	—	—	35.77
邓李村	238.15	233.52	—	3.06	66.79
丁杨村	214.51	214.45	—	—	41.8
东徐庄村	84.63	85.74	—	—	12.58
董平村	122.98	122.66	—	—	15.32
杜谢村	100.23	86.54	—	—	21.62
杜杨村	217.65	218.66	—	0.07	38.17
构树王村	139.85	139.57	—	—	16.36
郝庄村	134.36	130.51	—	—	27.63
何马村	142.25	140.96	—	—	19.13
后邓村	148.62	137.18	—	0.31	40.13
后炉村	174.46	159.81	—	—	31.3
后彭村	136.24	136.91	—	—	19.72
军张村	181.94	181.21	—	—	27.39
康营村	198	195.1	—	—	33.86
奎场李村	96.21	95.99	—	—	12.6
吕庄村	217.17	213.25	—	—	38.33
马湾村	293.52	285.88	—	—	39.02
庙李村	60.58	55.72	—	—	10.63
庙王村	101.44	101.18	—	—	14.39
泥车村	97.4	86.89	—	—	17.32
碾张村	112.41	112.63	—	—	20.24
尚闫村	121.56	121.04	—	—	17.03
孙寨村	234.45	218.41	—	—	40.65
湾李村	208.96	176.39	—	—	37.14
魏王村	137.66	131.95	—	—	19.65
辛庄村	92.03	91.68	—	—	14.21
许庄村	176.32	175.43	—	—	27.19
张高村	77.11	67.7	—	—	20.42
璋环寺村	96.22	95.83	—	—	15.71
中彭村	132.04	131.75	—	—	16.36
庄头村	118.18	111.86	—	—	31.83
合计	4789.97	4632.57	—	3.44	840.31